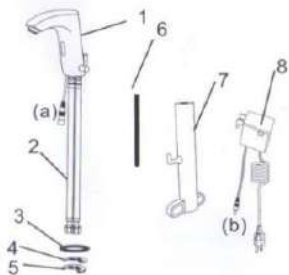


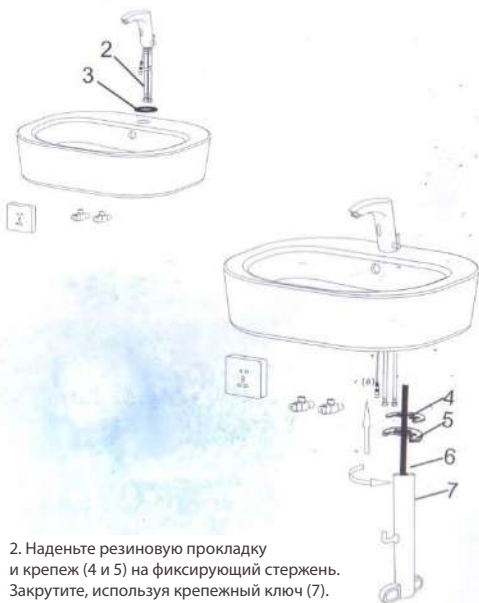
Комплектация изделия



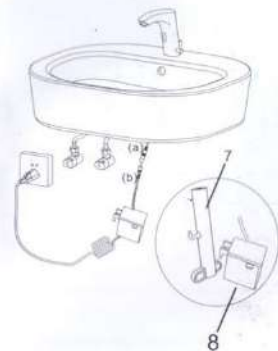
- | | |
|--|-------------------------|
| 1. Корпус смесителя | 5. Крепеж |
| 2. Подводка, соединенная с латунными гайками | 6. Фиксирующей стержень |
| 3. O-образная резиновая прокладка | 7. Крепежный ключ |
| 4. C-образная резиновая прокладка | 8. Блок управления |

Схема установки

1. Поместите O-образную резиновую прокладку (3) под смеситель, и просуньте подводку (2) в отверстие раковины.



2. Наденьте резиновую прокладку и крепеж (4 и 5) на фиксирующей стержень. Закрутите, используя крепежный ключ (7).



3. Подключите подводку к клапану подачи воды

Подключите блок управления к сети, сам блок (8) монтируется на крепежный ключ (7)



• Устранение неисправностей

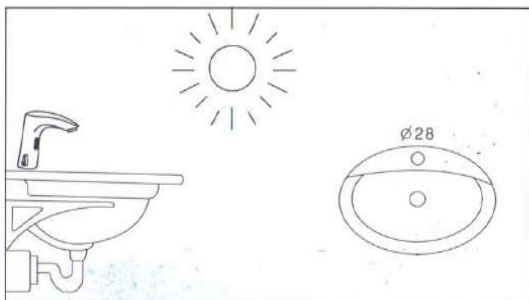
Неисправность	Причина	Решение
Отсутствие подачи воды	Отсутствует питание	Установить новые батарейки
	Отсутствует электроснабжение	Проверить наличие электроснабжения в общей системе
	Сбой питания	Проверить соединение
	Отсутствует водоснабжение	Проверить наличие водоснабжения в общей системе
	Фильтр загрязнен	Очистить
Подача воды не останавливается	Последнее время использования больше 1 мин	Использовать через 10 секунд
	Отсутствует питание	Установить новые батарейки
	Отсутствует электроснабжение	Проверить наличие электроснабжения в общей системе
	Сбой питания	Проверить соединение
Медленная подача воды	Зона чувствительности датчика загорожена	Убрать заграждающий объект
	Низкое давление воды	1. Проверить и прочистить аэратор в случае его засора 2. При отсутствии проблемы в п.1, при наличии надлежащего давления воды в общей системе водоснабжения обратиться в сервисную службу
		Фильтр загрязнен
	Подводка слишком тонкая	Поменять на стандартную подводку
	Клапан подачи воды не открыт полностью	Открыть клапан
Быстро садятся батарейки	Используются нещелочные батарейки	Заменить батарейки на щелочные

ИНСТРУКЦИЯ ПО ЭКСПЛУАТАЦИИ АВТОМАТИЧЕСКОГО СЕНСОРНОГО СМЕСИТЕЛЯ



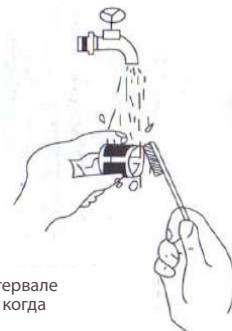
СПЕЦИФИКАЦИЯ	АВТОМАТИЧЕСКИЙ СМЕСИТЕЛЬ
ПИТАНИЕ	4 батарейки LR6-1.5V (не включены) или 220 Вт и 110 Вт (альтернатива)
ЭНЕРГОПОТРЕБЛЕНИЕ В РЕЖИМЕ ОЖИДАНИЯ	≤ 0.5 Мв
ИНДУКТИВНОЕ РАССТОЯНИЕ	10 см
РЕКОМЕНДУЕМОЕ ДАВЛЕНИЕ ВОДЫ	0.05~0.6 Мпа (0.5~6 Бар)
ТЕМПЕРАТУРА ОКРУЖАЮЩЕЙ СРЕДЫ	0.1~45°C
ТЕМПЕРАТУРА ВОДЫ	0~80°C
ДИАМЕТР ПОДВОДКИ	G 1/2" (DN 5)

ВЫБОР ПОЛОЖЕНИЯ



ВОДОПРОВОД

Водопроводные трубы должны быть прочищены перед подключением, так как мелкие частицы могут попадать в электромагнитный клапан, ухудшая работоспособность смесителя

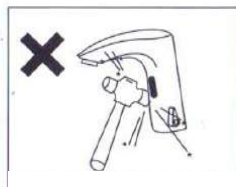


ОЧИСТКА ФИЛЬТРА:

Рекомендуется чистить фильтр в интервале 6 и 12 месяцев, а также при случаях, когда напор воды снижается.

Шаги очистки:

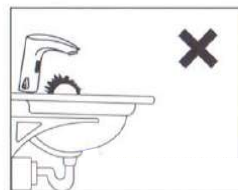
1. Отключить воду.
2. Снять подводку и достать фильтр, находится в детали 17 на диаграмме.
3. Хорошо промыть под проточной водой, и мягкой щеткой, как показано на рисунке.



Избегайте прямых механических повреждений смесителя. Внутри находятся чувствительные электронные детали.



Не используйте коррозионные чистящие средства. Для чистки смесителя достаточно теплой мыльной воды и губки.



Не загромождайте сенсор на смесителе посторонними предметами.



220 Вт (50/60 Гц) 6 Ватт постоянного тока
110 Вт (50/60 Гц) 6 Ватт постоянного тока

Переходник для подключения батареек

ВАЖНО: Внутри детали № 17 находятся фильтры, обязательные к подключению к подводке. Водопровод должен быть перед этим промыт