

**AGURA S0709C**

Смеситель для раковины монолитный высокий

Благодарим Вас за выбор смесителя AWP! Изготовитель гарантирует надежную работу смесителя при правильном монтаже и использовании. Смеситель AWP соответствует современным техническим стандартам, отвечает действующим нормам питьевой воды.

**Информация о соответствии**

Изделие изготовлено в соответствии с требованиями СП 30.13330-2020, ГОСТ 34771-2021, ГОСТ 19681-2016

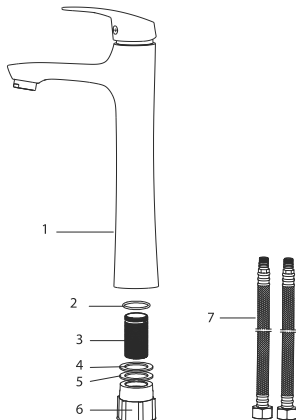
**Назначение**

Смеситель предназначен для использования в бытовых или общественных помещениях для пуска, смешивания, регулирования температуры и закрытия водного потока на его выходе из системы водоснабжения.

**Комплектация:**

1. Корпус смесителя (латунь) с аэратором (регулятором расхода воды), керамическим картриджем и металлической ручкой;
2. Уплотнительное кольцо;
3. Резьбовое основание;
4. Прокладка;
5. Стальная шайба;
6. Фиксирующая втулка;
7. Гибкая подводка для воды 1/2" (гайка сталь, ниппель и штуцер-латунь, шланг EPDM в стальной оплетке) – 2 шт.

В комплекте к смесителю прилагается паспорт изделия.

**Перед началом монтажа необходимо проверить параметры системы водоснабжения:**

- Диапазон температуры воды находится в интервале от 5 до 75°C;
- Диапазон рабочего давления воды составляет от 0,05 до 0,6 МПа;
- Диапазон рекомендуемого давления воды 0,3-0,35 МПа;
- Разница давления горячей и холодной воды может составлять +/- 10%.

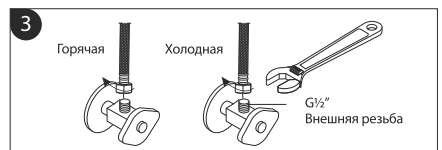
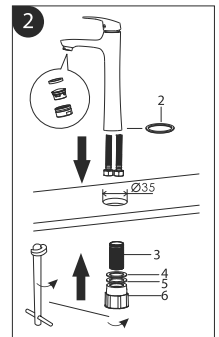
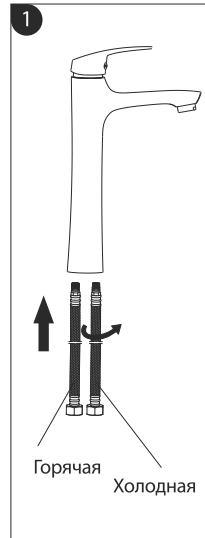
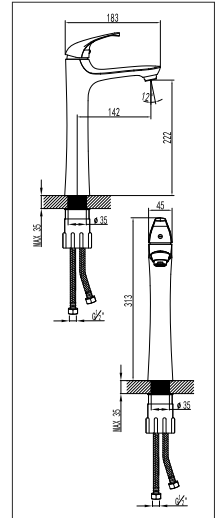
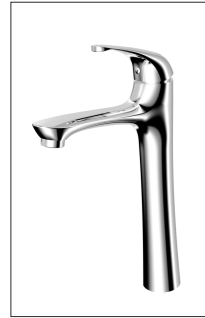
! В случае несоответствия параметров давления водопроводной сети указанным значениям, требуется установка на входе приборов повышения/понижения давления.

Необходимо, чтобы в системе водоснабжения стояли редукторы давления и фильтры очистки. Во избежание попадания внутрь изделия механических примесей (абразивных частиц) обязательна установка фильтров грубой очистки воды от механических примесей со степенью очистки 100-300 мкм. Фильтры грубой очистки воды предотвратят выход из строя керамических пластин смесителя (из-за попадания между ними ржавчины и мелких предметов, находящихся в водопроводной системе). Во избежание выхода из строя смесителя из-за резкого перепада давления (гидроудар) редукторы должны поддерживать давление воды в системе не более 0,45 МПа, обязательных для системы водоснабжения объекта. После завершения монтажа необходимо провести проверку на герметичность соединений не менее 5 минут. Между завершением монтажа необходимо установить трубы, не подверженные коррозии (например, металлопластиковые или пластиковые).

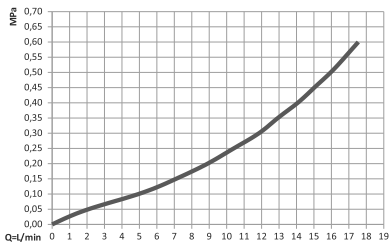
! Проведите очистку подводящих труб, чтобы гарантировать отсутствие посторонних частиц в выдаваемом потоке воды.

! Монтаж и подключение изделия должны осуществляться специалистом.

- Отключите систему горячего и холодного водоснабжения;
- Снимите (открутите) аэратор (во избежание засорения аэратора при первом пуске воды);
- Вставьте уплотнительное кольцо (2) в основание смесителя;
- Вкрутите резьбовое основание (3) в корпус смесителя (1);
- Присоедините гибкую подводку (7) к корпусу смесителя (1). Гибкую подводку следует вкручивать в гнездо смесителя исключительно вручную, не применяя инструментов и не прилагая чрезмерных усилий, т.к. это может привести к повреждению подводки или смесителя;
- Установите смеситель на рабочей поверхности. Для установки смесителя на рабочей поверхности необходимо наличие сквозного отверстия диаметром 35 мм. Толщина рабочей поверхности не должна превышать 35 мм;
- С нижней стороны рабочей поверхности установите прокладку (4), затем стальную шайбу (5) и надежно зафиксируйте получившуюся конструкцию фиксирующей втулкой (6);
- Подключите смеситель к системе водоснабжения, используя соединительные фитинги (обжимные муфты). Включите систему водоснабжения. Проверьте, при закрытом положении смесителя, герметичность всех соединений. При необходимости проведите дополнительную затяжку и герметизацию соединений (при закрытом положении перекрывающих вентилей на подающих трубопроводах);
- Медленно откройте подачу холодной и горячей воды на полную мощность на небольшой промежуток времени (для промывки смесителя), после чего закройте подачу воды и установите (закрутите) аэратор;
- После завершения указанной процедуры и установки аэратора смеситель можно использовать в рабочем режиме.

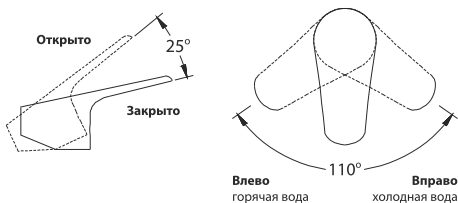


### График расхода воды



## Способ эксплуатации

Пуск, остановка и регулирование потока, а также температуры водной струи производятся поворотом рукоятки смесителя вверх/вниз и вправо/влево.



## Рекомендации по уходу:

- Рекомендуется периодическая чистка аэратора путем его снятия и промывки под струей воды. Загрязнение аэратора приводит к неравномерности струи воды, её разбрызгиванию, появлению шума.
- Для сохранения высокого блеска поверхности рекомендуется регулярно производить чистку от известкового налета мягкой тканью или замшей. Мытье корпуса следует производить мыльным раствором, с последующей промывкой водой и удалением влаги сухой мягкой тряпкой.
- Остатки жидкого мыла, шампуня, геля для душа также могут вызывать повреждения декоративного покрытия. В случае их попадания на корпус изделия, необходимо тщательно промыть место попадания чистой водой.
- Необходимо периодически развинчивать сменные фильтры и промывать их в проточной воде т.к. они со временем забиваются, что влияет на чистоту воды и на эксплуатацию смесителя. Эти работы необходимо проводить с периодичностью один раз в три месяца при условии постоянной эксплуатации.

**ЗАПРЕЩАЕТСЯ:** Применять для ухода и чистки химические средства, содержащие агрессивные химические вещества кислоты, щелочи, ацетон, хлорид аммония и другие хлорсодержащие компоненты, а также порошки и пасты грубозернистой структуры. В данном случае производитель не несет ответственность за поврежденные поверхности.

## Гарантийный срок

Гарантийный срок на сантехнические изделия AWP (в определении Закона о защите прав потребителей) при условии использования в бытовых условиях:

1. Смеситель из латуни (корпус, хромированное/гальваническое покрытие, картридж с керамическими дисками, кран-букса с керамическими прокладками, переключатель-дивертор, аэратор/регулятор расхода воды, рукоятка, излив) — 7 лет.
2. Плановый срок службы смесителя — 30 лет.
3. Аксессуары (шланги для душа, шланги для вытяжных изливов, душевые лейки, душевые штанги, настенные крепления для леек, резиновые прокладки, гибкие изливы, 2-функциональные аэраторы, лейки гигиенического душа) — 1 год.
4. Плановый срок службы аксессуаров — 10 лет.
5. Гибкая подводка — 4 года. Плановый срок службы подводки — 10 лет.

Гарантийный срок на смеситель при установке и использовании в общественных местах или в промышленных условиях: 1 год. Эксплуатация изделия в гостиничных номерах считается использованием в бытовых условиях.

В течение гарантийного периода бесплатно устраниваются доказанные заводские дефекты или дефекты используемого материала путем ремонта или замены деталей.

Гарантийные обязательства не распространяются на оборудование или его части, вышедшие из строя по следующим причинам:

- нарушение технических требований, заложенных в инструкции по установке и эксплуатации смесителя AWP, неисправность системы водоснабжения, в т. ч. аварии системы канализации, водоснабжения, а также негативное воздействие окружающей среды;
- неквалифицированная установка и несанкционированный ремонт оборудования лицом, не уполномоченным на то производителем;
- механические повреждения корпуса смесителя, лейки, душевого шланга, излива, дивертора и т.д.;
- неполадки, вызванные нерегулярным техническим обслуживанием; использование запасных частей и расходных материалов, не рекомендованных производителем;
- отсутствие редукторов давления воды, если давление воды в системе превышает нормы производителя, указанные в инструкции;
- по установке и эксплуатации смесителя AWP - небрежное обращение, умышленная или случайная поломка оборудования потребителем.

Условия гарантии не распространяются на работы по установке, подключению и наладке оборудования, а также консультации по эксплуатации. Обязательна установка изделия только организациями (частными предпринимателями), специализирующимися на выполнении таких работ.

Для подтверждения даты покупки изделия при предъявлении рекламаций убедительно просим Вас сохранять сопроводительные документы (товарный и кассовый чек, правильно и четко заполненный гарантийный талон с указанием артикула изделия, даты продажи, четко различимой печатью продавца).

## Информация о производителе

Смеситель изготовлен компанией СП ООО «АWP». 120605, Республика Узбекистан, Сырдарьинская область, Сырдарьинский район, КФЙ Хакикат, махалля Хакикат, Бетонка 1.

Импортер: ООО «САНТЕХЮНИОН». 143405, Московская обл., г. Красногорск, ул. имени Головкина, д. 6, кв. 4. Изготовитель оставляет за собой право на внесение изменений в конструкцию и комплектацию изделия без предварительного уведомления потребителей.



Телефон для сервисного обслуживания 8 (800) 533-81-94  
Звонок в РФ с любых телефонов бесплатный (круглосуточно)